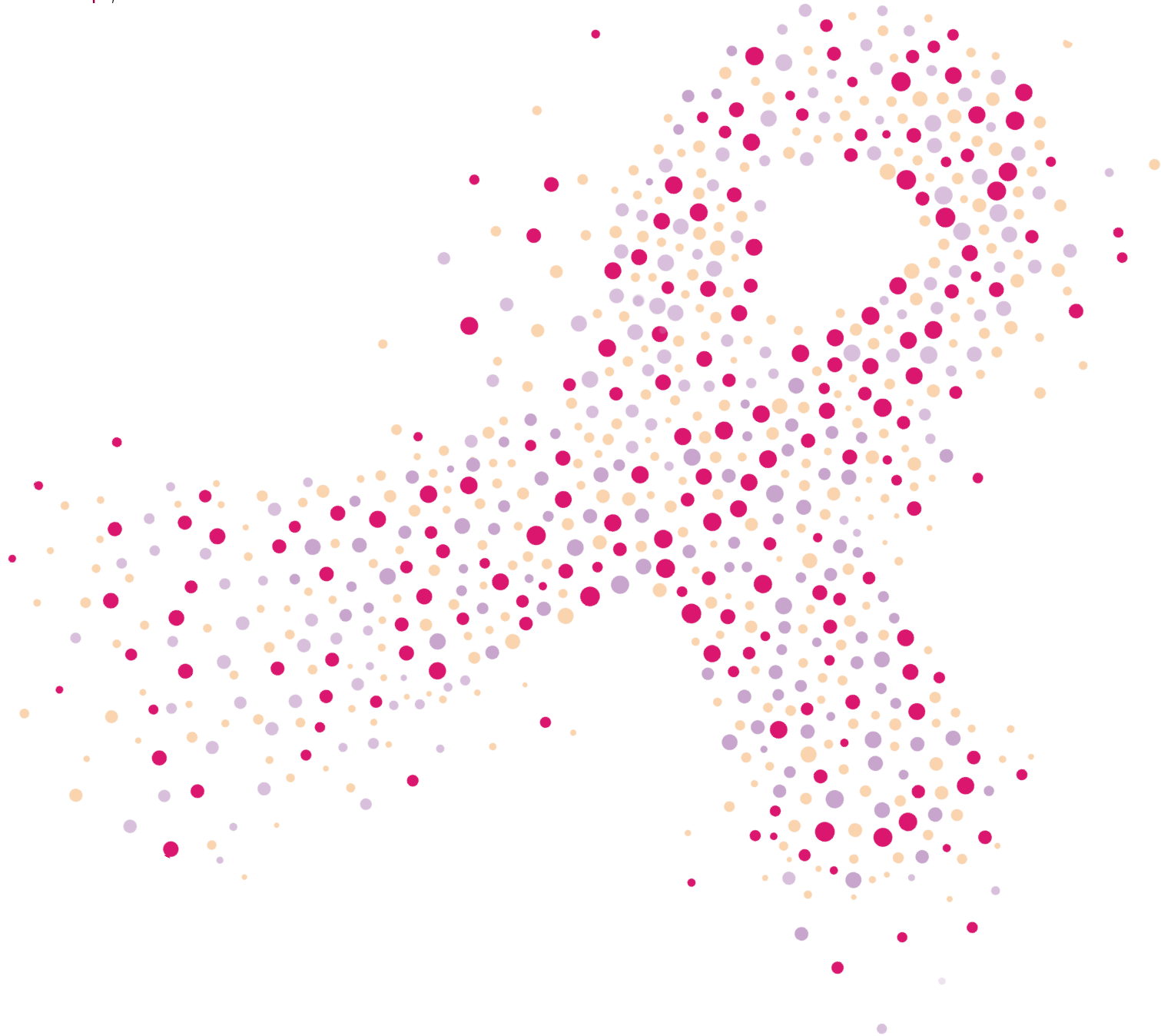




FONDATION GENEVOISE  
POUR LE DÉPISTAGE  
DU CANCER



# Rapport d'activité 2023

Avec le soutien de la République  
et canton de Genève

# TABLE DES MATIÈRES

---

<b>INTRODUCTION</b>	<b>1</b>
<b>CONSEIL DE FONDATION ET BUREAU</b>	<b>2</b>
<b>COMITÉ SCIENTIFIQUE</b>	<b>3</b>
<b>CENTRE DE COORDINATION DU DÉPISTAGE</b>	<b>4</b>
<b>GESTION ET FONCTIONNEMENT</b>	<b>5</b>
A. DÉPISTAGE DU CANCER DU SEIN	5
B. DÉPISTAGE DU CANCER COLORECTAL	8
C. FORMATION ET SENSIBILISATION	11
D. ÉTUDES, ENQUÊTES ET AMÉLIORATION DU PROGRAMME	12
E. COLLABORATIONS ET PARTENARIATS	12
<b>COMMUNICATION</b>	<b>13</b>
<b>RAPPORT DE GESTION</b>	<b>16</b>
A. BILAN DE L'ANNÉE	16
B. COMPTE DE RÉSULTAT	17
C. COMMENTAIRES	18
<b>CONCLUSIONS ET PERSPECTIVES</b>	<b>19</b>

# INTRODUCTION

---

Rédiger un rapport d'activité est toujours un moment agréable et important, car ce temps permet de revenir sur le travail accompli au cours de l'année passée et sur l'évolution dans la réalisation de notre mission. Voilà bientôt 25 ans que la Fondation est née dans le paysage sanitaire genevois, avec pour but de donner à chacune accès à un dépistage du cancer du sein équitable et de qualité. Avec les années, le dépistage organisé du cancer du sein s'est étendu au territoire suisse. Une fédération nationale a pris le relais de la coordination romande, bénéficiant toujours de l'investissement actif de la Fondation. En 2013, la loi sur l'assurance maladie de base a intégré le dépistage du cancer colorectal. Après quelques années de préparation, et, suivant l'exemple vaudois, notre canton a souhaité le proposer aux hommes et aux femmes âgés de 50 à 69 ans, convaincu que cela permettrait de faire baisser la fréquence et la mortalité liées à cette maladie. Introduit en 2019, le programme s'installe progressivement avec le concours de tous nos

partenaires : médecins de famille, pharmaciens et pharmaciennes, gastro-entérologues et laboratoires de pathologie. À la fin de l'année 2023, soit quatre ans et demi après son lancement, nous avons pu finaliser la couverture par une première invitation de toute la population cible genevoise et nous constatons une augmentation significative du nombre de tests FIT et de coloscopies réalisés. Pour y parvenir, de nombreuses activités de communication et de riches collaborations avec nos partenaires ont été menées. C'est ensemble que nous sommes les plus efficaces pour transmettre des messages et des informations complètes couvrant la prévention, le dépistage, les traitements, ainsi que le soutien aux malades et aux personnes guéries au sein de la population.

Un immense merci aussi à notre équipe, à notre Bureau, à notre Conseil de Fondation et à nos comités qui se sont investis pleinement pour la santé des Genevoises et des Genevois.



Dr Bertrand Jacot Des Combes  
Président du Conseil de Fondation



Dre Béatrice Arzel,  
Directrice

# CONSEIL DE FONDATION ET BUREAU

---

Au 31 décembre 2023, la composition du Conseil de Fondation était la suivante :

Membres du Conseil	Fonction	Organismes ou personnes représentés
Dr Bertrand Jacot des Combes, médecin interniste	Président	Association des médecins du canton de Genève (AMG) et Conseil scientifique FGDC
M. Michael Balavoine journaliste	Membre	
Mme Patricia Bidaux agricultrice	Membre	
Pr Pierre Chappuis médecin onco-généticien	Membre	Hôpitaux universitaires de Genève
Mme Caroline Eichenberger ethnologue	Membre	
Mme Doris Gerber économiste	Membre	
Mme Anouchka Halpérin avocate	Membre	
M. Serge Hiltpold entrepreneur	Membre	
Mme Anny Papilloud Moraga retraîtée	Membre	Ligue genevoise contre le cancer
Mme Sabina Sommaruga Phillot pharmacienne	Membre	

Le Conseil s'est réuni à trois reprises en 2023, avec une composition inchangée par rapport à 2022. Outre les sujets habituels, le Conseil s'est activement penché sur la préparation des

échéances de 2024 : le lancement d'un nouveau site Internet, le changement de direction, prévu pour juin 2024, et la préparation du contrat de prestations pour la période 2025-2028.

# COMITÉ SCIENTIFIQUE

Au 31 décembre 2023, la composition du Comité scientifique était la suivante :

Membre du Comité scientifique	Fonction
Dr Bertrand Jacot des Combes	Médecin spécialiste FMH en médecine interne, endocrinologie et diabétologie
Dr Béatrice Arzel	Médecin, directrice FGDC
Dr Alain Vonlaufen	Médecin, spécialiste FMH en gastro-entérologie
Pr Pierre Chappuis	Médecin adjoint agrégé, responsable de l'unité d'onco-génétique, HUG
Dr Gérard de Geer	Médecin, spécialiste FMH en radiologie
Pr Idris Guessous	Médecin adjoint agrégé, Responsable d'unité épidémiologie populationnelle, Département Santé et Médecine communautaire, HUG
Dr Yves Jackson	Médecin adjoint agrégé, responsable de la CAMSCO, Département Santé et Médecine communautaire, HUG
Dr Bertrand Kiefer	Médecin, théologien, Rédacteur en chef de la Revue Médicale Suisse
Dre Thanh Lam	Médecin, spécialiste FMH en gynécologie-obstétrique, responsable de l'unité de sénologie du Centre du sein, HUG
Pre Elisabetta Rapiti	Médecin, épidémiologiste, Médecin adjoint Registre genevois des tumeurs
Pre Dagmar M. Haller	Médecin, directrice, Institut universitaire de médecine de famille et de l'enfance ; Co-directrice, Centre de Médecine de Premier Recours, Université de Genève ; Médecin adjointe agrégée, Service de Médecine de Premier Recours, HUG
Dr Pierre Stuckelberger	Médecin spécialiste FMH en gynécologie

Le Comité scientifique a pour rôle de formuler des propositions et des avis de nature scientifique, médical et éthique à l'intention du Conseil de Fondation, ainsi que d'analyser les objets qui émanent de celui-ci. Le comité s'est réuni à deux reprises en 2023.

Le Pr Idris Guessous, membre du comité depuis 2017, s'est retiré en cours d'année du comité en raison de sa nouvelle charge de vice-doyen de la faculté de médecine. Nous le remercions vivement de son engagement et de sa contribution durant ces sept années.

# CENTRE DE COORDINATION DE DÉPISTAGE

---

Au 31 décembre 2023, la composition de l'équipe du centre de coordination était la suivante :

---

Directrice	Dre Béatrice Arzel	poste à 70%
Directeur administratif	M. Laurent Mühlemann	poste à 75%
Secrétaires	Mme Grisela Comitre	poste à 90%
	Mme Loubna Larag	poste à 70%
	Mme Muriel Ly Cuong	poste à 60%
	Mme Yenny Soto	poste à 90%
	Mme Sarrah Kacem	poste à 60%
Commise administrative / réceptionniste	Mme Sarrah Kacem	poste à 60%
Réceptionniste/ Hotline côlon	Mme Jowita Bukowska	poste à 50%
	Mme Nazmije Sylejmani	poste à 50%
Chargée de communication	Mme Cécile Baux Coutau	poste à 80%
Data manager	Mme Aleksandra Chervet	poste à 50%
Technicienne en radiologie médicale (TRM)	Mme Florence Morel	poste à environ 10%
Technicienne en radiologie médicale (TRM)	Mme Joëlle Vittet	poste à environ 10%

Le nombre de dépistages des cancers du sein et du côlon a notoirement augmenté entraînant une augmentation de la charge administrative et une sollicitation croissante de notre hotline, tant par les bénéficiaires que par les professionnels et professionnelles de santé. Toute l'équipe du centre a donc travaillé intensément. Les actions

de communication, essentielles à la sensibilisation du public et à la participation, ont été nombreuses et variées. Nous remercions Madame Maria-Veronica Valdes, secrétaire hotline côlon, qui a pris sa retraite après cinq années de service très appréciées à la FGDC.

# GESTION ET FONCTIONNEMENT

---

**Les missions** de la FGDC, selon les statuts adoptés au printemps 2017, sont de :

- promouvoir le dépistage systématique des cancers pour lesquels ce mode de prévention est validé scientifiquement ;
- coordonner ce dépistage sur mandat des autorités cantonales.

## **Le contrat de prestations 2021-2024**

Les prestations de ce contrat, encadrées par une loi cantonale, sont les suivantes :

- promouvoir la prévention et le dépistage des cancers du sein et du côlon ;
- garantir que la population cible puisse bénéficier d'un dépistage du cancer du

sein et du côlon équitable, accessible financièrement et de qualité ;

- travailler de manière coordonnée avec les autres acteurs cantonaux et nationaux impliqués dans la prévention des cancers et leur traitement ;
- assurer une expertise cantonale dans le domaine du dépistage organisé des cancers.

Un suivi régulier de l'atteinte des objectifs est assuré au cours d'une séance annuelle avec notre département de tutelle (DSM).

## **A. DÉPISTAGE DU CANCER DU SEIN**

Pour mener à bien sa mission et conformément aux standards de qualité en vigueur en Suisse, la FGDC conclut des contrats avec les instituts de radiologie.

Ces contrats comprennent un cahier des charges qui définit les responsabilités et engagements de l'institut, des radiologues et des techniciens et techniciennes en radiologie (TRM).

En 2023, la FGDC a collaboré avec 17 instituts de radiologie :

- Affidea, CDRC à Carouge
- Centre Imagerie Servette
- Centre du sein, Maternité – HUG
- Centre d'Imagerie Médicale de Cornavin
- Centre d'Imagerie de Versoix
- CIO - Centre d'Imagerie d'Onex
- Clinique Générale Beaulieu
- Clinique des Grangettes
- Hôpital de la Tour
- IICC Institut d'Imagerie de Carouge Centre
- Imagerive
- Institut d'imagerie médicale SA
- MedImage SA
- Rive Droite SA Centre d'imagerie médicale
- Rive Gauche SA Centre d'imagerie médicale
- Imagerive Lac
- Institut de radiologie des Eaux-Vives



La qualité des installations radiologiques est attestée par un contrôle d'État et un audit externe effectué par l'Institut de radiophysique de Lausanne (IRA). Celui-ci a validé des performances conformes aux exigences pour l'ensemble des instituts.

Les 15 radiologues « premiers lecteurs » doivent, conformément aux normes de qualité pour la Suisse, interpréter annuellement au moins 1'000 mammographies de dépistage en prenant en compte les kits pédagogiques, et les « deuxièmes lecteurs » 2000.

Tous les radiologues atteignent ces exigences en 2023. À relever que la Dre Ghazal Adler, déjà première lectrice, est venue renforcer l'équipe des cinq 2èmes lecteurs déjà actifs.

Les TRM doivent réaliser au moins 300 clichés ; ça a été le cas pour 52 des 53 TRM qui ont collaboré durant toute l'année au programme. Nos deux évaluateuses TRM, Mesdames Vittet et Morel, ont géré les évaluations selon les critères de qualité reconnus en Suisse et ont visité leurs collègues sur leur lieu de travail afin de les accompagner dans un processus de qualité.

---

Centres de radiologie agréés	17
Radiologues agréés au 31 décembre 2023 (et actifs toute l'année)	14
Moyenne des lectures par 1 <sup>er</sup> lecteur (min/max) hors kit pédagogique	1169 (808/2021)
Moyenne des lectures par 2 <sup>e</sup> lecteur (min/max) <sup>1</sup>	3987 (3280/4587)

---

1 Cumul des 1<sup>ers</sup> et 2<sup>es</sup> lectures

La première invitation à se faire dépister est envoyée aux femmes dans le mois de leur 50ème anniversaire. Les invitations suivantes, sont envoyées tous les 23 mois après la réalisation d'une mammographie de dépistage ou, si la femme n'a pas répondu, 23 mois après l'envoi de l'invitation précédente.

Les femmes sont invitées jusqu'à l'âge de 74 ans. Elles peuvent ensuite demander à continuer à

faire un dépistage tous les deux ans mais elles ne recevront plus d'invitation de manière spontanée.

Afin de toucher l'ensemble des femmes domiciliées à Genève, le fichier d'adresses est mis à jour quatre fois par an, en collaboration avec l'Office cantonal de la population et des migrations (OCPM).

### Évolution de l'activité

	2023	2022	2021	2020
Nombre d'invitations envoyées	35'843	32'026	31'556	32'417
Nombre de femmes ayant fait une mammographie	16'566	14'619	15'629	13'269
Rapport nombre mammographies / nombre de femmes invitées <sup>1</sup>	46.2 %	45.9%	49,5%	40.9%
Taux de rappel pour une procédure diagnostique <sup>2</sup>	4.40%	5.4%	4.6%	4.2%
Nombre de cancers dépistés <sup>1</sup> (chez les 50-69 ans)	95 (71)	82 (69)	88 (72)	68 (48)
Taux de 3 <sup>es</sup> lectures	5.51%	6.1%	6.1%	5%
Recommandation d'échographie pour seins classifiés denses	10.10%	8.1%	7.3%	6%

<sup>1</sup> Tous âges confondus

<sup>2</sup> Conforme aux normes européennes

## B. DÉPISTAGE DU CANCER COLORECTAL

Le programme de dépistage du cancer colorectal est opérationnel dans le canton de Genève depuis avril 2019. Un comité de pilotage, composé de tous les partenaires impliqués, accompagne ces premières années d'activité. Il s'est réuni encore une fois en 2023.

Le programme propose aux hommes et aux femmes domiciliés dans le canton et âgés de 50 à 69 ans le choix entre une coloscopie tous les 10 ans ou un test FIT tous les deux ans, suivi d'une coloscopie en cas de test positif.

La période de cinq ans, initialement prévue pour envoyer une première invitation à toute la population cible s'est achevée fin 2023. Au total 139'817 premières invitations ont été envoyées. La participation, bien qu'encore modeste, a nettement progressé en 2023. Il est important de se rappeler que l'enquête réalisée avant le lancement montrait qu'avant le début du programme, 40% des Genevois et Genevoises

étaient à jour dans leur dépistage du cancer colorectal.

L'inclusion spontanée reste possible pour les personnes qui n'ont jamais fait de dépistage, dont le dépistage est plus ancien que l'intervalle recommandé ou qui ont perdu leur invitation. Cette démarche peut se faire, à l'initiative de la personne concernée, de celle du médecin de famille, du pharmacien ou de la pharmacienne. L'objectif est de faciliter l'accès de chacun et chacune au dépistage.

L'assurance qualité est une mission du programme de dépistage. Ainsi, chaque partenaire, médecin de famille, gastro-entérologue, pharmacien ou pharmacienne, pathologue, laboratoire, s'engage à respecter les exigences de qualité du programme en signant un cahier des charges correspondant à sa spécialité.



Fin 2023, la composition du comité de pilotage était la suivante :

<b>Membres du Comité de pilotage</b>	<b>Fonction</b>
Dr Bertrand Jacot des Combes Président	Médecin spécialiste FMH en médecine interne, endocrinologie et diabétologie Président du Conseil de Fondation FGDC
Dre Béatrice Arzel	Médecin - Directrice FGDC
Mme Cécile Baux Coutau	Chargée de communication FGDC
Pr Pierre Chappuis	Médecin adjoint agrégé, responsable de l'unité d'oncogénétique, HUG
Monsieur Rémi Lafaix	Pharmacien, Président, PharmaGenève
Pr Jean-Louis Frossard	Médecin spécialiste FMH – gastro-entérologue Responsable du service de service de gastro-entérologie et hépatologie, HUG
M. Laurent Muhlemann	Directeur administratif FGDC
Dr Samuel Paris	Médecin spécialiste FMH en médecine interne Représentant de l'Association genevoise des médecins de famille Internistes Généralistes (AGeMIG)
Pre Elisabetta Rapiti	Médecin, épidémiologiste, Directrice Registre genevois des tumeurs
Pr Frédéric Ris	Médecin spécialiste FMH chirurgie digestive, Service de chirurgie viscérale, HUG
Dre Patricia Caseiro	Médecin spécialiste FMH – pathologie
Mme Sabina Sommaruga	Pharmacienne, Membre du Conseil de Fondation de la FGDC
Dr Alain Vonlaufen	Médecin spécialiste FMH – gastro-entérologue, Représentant du groupe des gastro-entérologues de Genève
Dr Pierre Conne	Médecin spécialiste FMH – médecine interne, cardiologie Président de la Ligue genevoise contre le cancer

Pour que le programme puisse remplir sa mission, la collaboration d'une majorité des médecins de famille, gastro-entérologues, instituts de pathologies et pharmaciens et pharmaciennes est nécessaire. Le nombre de médecins de famille impliqués continue de

croître, grâce à des actions de communication et à une simplification du processus d'inclusion des participants et participantes qui peut maintenant être faite, au choix, en ligne ou en téléphonant à la FGDC.

Fin 2023, la participation des partenaires agréés était la suivante<sup>1</sup> :

	2023	2022	2021	2020	2019
Médecins de famille <sup>1</sup>	474	428	391	293	211
	+SMPR	+SMPR			
Gastro-entérologues	29	26	26	37	34
Pharmacies (pharmaciens et pharmaciennes) <sup>1</sup>	90	81	103	102	94
Laboratoire de pathologie	5	5	5	5	4
Laboratoire centralisé d'analyse des tests FIT	1	1	1	1	1

<sup>1</sup> Liste détaillée disponible sur notre site Internet

[www.depistage-ge.ch](http://www.depistage-ge.ch)

### Activité dépistage du cancer du côlon

À la fin de 2023, le programme de dépistage du cancer du côlon était opérationnel depuis quatre ans. Tous les Genevois et Genevoises âgés de 50 à 69 ans ayant été invités une première fois, le programme prend son rythme de croisière. À partir de début 2024, les habitants et habitantes

atteignant l'âge de 50 ans ou ceux et celles nouvellement arrivés dans le canton continueront de recevoir systématiquement une première invitation. Pour les autres, il s'agira d'invitations subséquentes à la suite d'un premier dépistage ou en cas de non-réponse.

## Évolution de l'activité

	2023	2022	2021	2020	2019
Nombre d'invitations envoyées	35'817*	35'206*	34'555	23'456	13'057
	24'707**	12'867**			
Nombre d'inclusions (FIT – Coloscopie)	8896	8414	5889	3033	1304 (515-789)
Nombre de tests de recherche immunologique de sang dans les selles (FIT)	3966	2919	1753	986	351
Nombre de coloscopies de première intention	4161	3284	2625	1158	403
Nombre test FIT positifs menant à une recommandation de coloscopie	183	129	105	51	35
Nombre de coloscopies positives (avec lésion) 1 <sup>ère</sup> et 2 <sup>ème</sup> intention	1926	1450	1120	510	208

\* 1<sup>ère</sup> invitation

\*\* invitations suivantes pour les personnes

n'ayant pas répondu ou ayant fait un test FIT

## C. FORMATION ET SENSIBILISATION

Les professionnels et professionnelles de santé jouent un rôle primordial dans la sensibilisation, l'information et l'inclusion au dépistage. Afin de les préparer au mieux à cette mission, la FGDC intervient régulièrement dans des formations qui leur sont destinées, ainsi que dans des formations pour étudiants et étudiantes.

En 2023, la FGDC a participé aux enseignements sur le dépistage des cancers auprès des étudiants et étudiantes en médecine dans le cadre du cours à option et aux futurs techniciens et techniciennes en radiologie à la HES.

Dans le cadre de la formation continue, deux soirées en ligne ont été proposées aux pharmaciens et pharmaciennes. Les médecins

assistants au service de médecins de premiers recours ont également reçu une formation leur permettant d'inclure leurs patients et patientes dans le programme de dépistage du cancer colorectal.

Une soirée de formation a été proposée aux radiologues et TRM et, comme chaque année, les 2<sup>èmes</sup> lecteurs ont fait des séances de relecture des cancers d'intervalle. Des listes d'entraînement ont été mises à disposition des radiologues ayant lu entre 700 et 999 mammographies dans le cadre du programme, afin de garantir le respect des exigences nationales.

## D. ETUDES, ENQUÊTES ET AMÉLIORATION DU PROGRAMME

La FGDC a confié à l'Unité d'épidémiologie populationnelle et service de médecine de premier recours (HUG) l'analyse géospatiale de la participation au programme de dépistage du cancer du sein dans le canton.

Les premiers résultats, rendus fin 2022, ont été suivis par le rapport définitif en 2023, identifiant les zones de faible participation.

En 2023, le comité scientifique a examiné deux propositions de participation de la FGDC à des projets d'études. Ces études, ciblant des thématiques visant à améliorer nos programmes, ont reçu l'aval du comité scientifique et Conseil de Fondation. Les initiateurs sont maintenant en attente de réponse pour le financement.

## E. COLLABORATIONS ET PARTENARIATS

La FGDC mène à bien ses missions grâce à une collaboration étroite avec un vaste réseau de partenaires.

Il faut d'abord évoquer tous les professionnels et professionnelles de santé dont la collaboration est indispensable à la réalisation du dépistage : pour le dépistage du cancer colorectal, les médecins de famille et les pharmaciens et pharmaciennes jouent un rôle de première ligne en incluant les personnes de la population cible dans le programme. Entrent ensuite en scène le laboratoire de la Source à Lausanne qui analyse les tests FIT et les gastro-entérologues qui réalisent les coloscopies. Les instituts de pathologie analysent les prélèvements coliques. Tous ces intervenants alimentent la base de données sécurisée permettant à la FGDC de suivre la réalisation des différentes étapes, les examens positifs, l'évaluation des performances et la qualité du programme. En ce qui concerne le dépistage du cancer du sein, les gynécologues et médecins de famille ont un rôle d'information et de sensibilisation, tandis que les TRM réalisent les mammographies interprétées par les radiologues premiers et deuxièmes lecteurs.

Dans tous les cas, les secrétaires jouent un rôle d'accueil et d'information absolument central.

Parmi nos partenaires privilégiés figurent le département de la santé et de la mobilité, Swiss Cancer Screening, le Registre genevois des tumeurs (UNIGE), l'UNIL et l'EPFL.

Nos actions de sensibilisation se font en collaboration avec nos partenaires hospitaliers et associatifs, tels que la Ligue genevoise contre le cancer, les Centres Otium, Esca Cancer Support et l'ASAP-Réseau Cancer du sein.

Enfin, pour faciliter un accès équitable aux personnes les plus vulnérables et aux communautés migrantes, nous travaillons également avec nos ambadrices, les unités CAMSCO et USSPF des HUG, les Permanences Volantes de l'EPER-Pain pour le prochain, l'Université ouvrière de Genève (UOG) et Camarada qui nous accueillent dans leurs classes, ainsi qu'avec l'association Lire et Écrire.

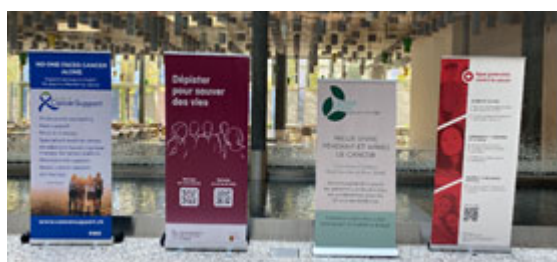
# COMMUNICATION

---

La communication est essentielle pour atteindre les objectifs de la FGDC, notamment pour promouvoir le dépistage des cancers du sein et du côlon et pour favoriser l'accès équitable à ces dépistages. En 2023, une approche combinant des campagnes ciblées, des supports d'information adaptés pour lever les freins au dépistage et des événements conçus pour des groupes spécifiques, nous a permis de répondre aux besoins variés des publics et de toucher une large audience.

Nous avons mis à jour nos supports d'information pour diffuser des informations claires, équilibrées et accessibles, notamment par les personnes à faible littératie en santé. Le développement de notre nouveau site internet, amorcé en 2023 pour un lancement en 2024, reflète notre engagement à améliorer la qualité et l'accessibilité de nos informations.

La collaboration étroite avec les institutions du réseau socio-sanitaire genevois a enrichi nos efforts de sensibilisation et permis d'offrir une orientation et des informations complètes sur la prévention, le dépistage, les traitements et le soutien, aux personnes touchées par un cancer et à leurs proches.



**Grand Public** - Le 4 février, la FGDC a tenu un stand lors d'une Journée mondiale contre le cancer organisée avec les principaux acteurs genevois de la lutte contre le cancer du sein. Comme chaque année, la FGDC s'est mobilisée durant Mars bleu pour le cancer du côlon puis Octobre rose pour le cancer du sein. Le 14 mars, la FGDC a participé à une journée spéciale aux Hôpitaux universitaires de Genève (HUG) : présentation de Dre Arzel lors d'une conférence destinée au grand public et stand d'information situé à côté de la maquette géante de côlon des Ligues suisse et genevoise contre le cancer qui favorisait une sensibilisation interactive. Dre Arzel a par ailleurs présenté le programme côlon lors d'un lunch-conférence au centre Otium de Meyrin. La FGDC, la Ligue genevoise contre le cancer (LGC) et les centres Otium ont participé au stand d'information côlon mis en place par l'Hôpital de La Tour dans sa cafétéria. En Octobre, la participation à une session de Zumba organisée par les HUG au Jardin anglais et un stand d'information dans la zone arrivée de l'aéroport de Genève ont permis de parler prévention et dépistage du cancer du sein. La diffusion de nos messages lors de nos campagnes a également bénéficié d'une stratégie combinant canaux digitaux et traditionnels, notamment des campagnes d'affichage sur les véhicules des Transports Publics Genevois (TPG).

En 2023, la FGDC a renforcé sa collaboration avec les **professionnels et professionnelles de santé**, soulignant l'importance de leur rôle dans



la sensibilisation au dépistage des cancers. La Dre Arzel a notamment fait un point sur les programmes de dépistage, lors des colloques organisés par les HUG et l'Hôpital de La Tour pendant les mois de campagne. En outre, la FGDC a envoyé via Sendinblue six newsletters destinée à 1'000 **professionnels et professionnelles de santé**, offrant ainsi régulièrement des informations et des ressources pour les soutenir dans leur mission de conseil et de prévention.



La collaboration avec une quinzaine d'**entreprises** a permis de sensibiliser leur personnel à la réduction du risque de cancer par l'adoption de modes de vie sains et à l'importance du dépistage. Ces partenariats reflètent l'intérêt et l'engagement croissants des entreprises pour la promotion de la santé auprès de leurs collaborateurs et collaboratrices. Bien que toutes ne puissent être mentionnées ici, nous exprimons notre gratitude à chaque entreprise qui nous a ouvert ses portes.

Les TPG se sont notamment distingués en organisant une conférence sur la prévention du cancer en mars et trois journées d'information en octobre, en collaboration avec la FGDC, la LGC et les centres Otium. La FGDC a aussi tenu un stand chez Vebego puis, en partenariat avec l'English Speaking Cancer Association (ESCA), chez Wella. En octobre, la FGDC a accompagné un chariot gourmand rose parcourant les

services de l'Hôpital de La Tour, et participé au stand d'information – petit-déjeuner organisé par les HUG dans les vestiaires du personnel.

Au sein des entreprises suivantes, des activités ont été organisées aussi bien pour le personnel que pour le grand public : à l'Organisation mondiale de la propriété intellectuelle (OMPI), stands d'information et conférence avec la LGC, les centres OTIUM, et ESCA ; chez Facchinetti Automobiles, un événement spécial consacré aux femmes ; à Genève Aéroport : stand d'information avec les HUG, la LGC, l'ESCA, les centres Otium et l'ASAP/Réseau Cancer du sein, situé dans la zone d'arrivée et intervention brève des directrices de la FGDC et d'ESCA lors d'une course à pied sur le tarmac.

Nous remercions l'artiste savoyard Mr Lemdi de nous avoir offert une œuvre joyeuse pleine d'espoir et à Facchinetti Automobiles d'y avoir contribué.



Espoir et solidarité encore chez Multicuir que nous remercions vivement de leur don généreux de 2'400 rubans en cuir rose, confectionnés à la main par des employés et employées volontaires durant leur temps libre.

Ces rubans incarnent le soutien aux personnes touchées par un cancer et leurs proches. Conçus pour être facilement reproduits par des ateliers protégés, ils témoignent également de l'impact bénéfique de l'engagement d'une entreprise au sein de sa communauté.



En 2023, La FGDC a continué à s'engager pour rendre l'accès au dépistage plus équitable. Les supports d'information ont été systématiquement adaptés pour qu'ils soient compréhensibles par les personnes de faible littératie en santé. La FGDC est allée à la rencontre des **personnes en situation de vulnérabilité ou migrantes** dans leurs lieux de rassemblement habituels, tels que les cours de français, les ateliers de cuisine, les lieux de culte ou les consulats. Cette démarche a été rendue possible grâce à une collaboration étroite avec nos partenaires du réseau socio-sanitaire genevois.

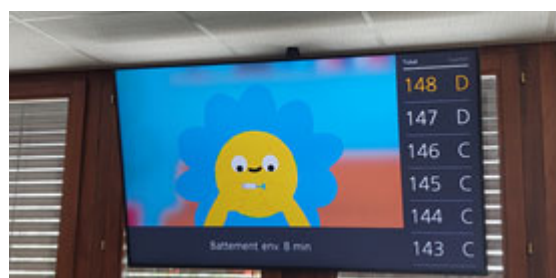
Au cours de l'année, 29 séances d'information ont été organisées en partenariat avec Camarada, Caritas, l'EPER-Pain pour le prochain, l'Université ouvrière de Genève, l'Université des cultures de Genève (UPA) et l'association Agents de santé. Ces initiatives ont été renforcées par l'implication de nos « ambassadrices dans les

communautés migrantes », Béatrice Campomanes et Ana Adela Kern Duque à l'UOG, ainsi que Luisa Pentzke et Maria Veronica Valdes, qui ont joué un rôle essentiel dans la diffusion de nos messages.



La FGDC a par ailleurs organisé un stand d'information pour les employés de Vebegeo et contribué à l'information donnée par l'Hôpital de La Tour aux employés de Dosim.

Afin de faire comprendre la simplicité du test de recherche de sang dans les selles, la FGDC a produit un dessin animé muet de 10 secondes. Le clip a été diffusé, en juin, sur les écrans digitaux de 16 offices de poste, ainsi que sur ceux de l'Hospice général et des HUG.



# RAPPORT DE GESTION

## A. BILAN DE L'ANNÉE

Bilan au 31 décembre 2023, en francs suisses, avec comparatif 2022

	2023	2022		2023	2022
<b>ACTIF</b>			<b>PASSIF</b>		
Caisse, banque et poste	1'275'687	938'680	Créanciers, Radiologues	336'148	348'605
<b>Liquidités</b>	<b>1'275'687</b>	<b>938'680</b>	Autres créanciers	64'407	64'481
Débiteurs assurances	324'759	273'578	<b>Autres dettes</b>	<b>400'555</b>	<b>413'086</b>
<b>Créances</b>	<b>324'759</b>	<b>273'578</b>	Passifs transitoires	72'250	42'200
<b>Prov. p/perte s/déb.</b>	<b>(2'366)</b>	<b>(4'337)</b>	Provision p/risques et	27'189	24'846
Actifs transitoires	40'287	11'986	<b>Comptes de régulation</b>	<b>99'439</b>	<b>67'046</b>
<b>Comptes de régulation</b>	<b>40'287</b>	<b>11'986</b>			
<b>Actif circulant</b>	<b>1'638'368</b>	<b>1'219'908</b>	<b>Capitaux étrangers à court terme</b>	<b>499'995</b>	<b>480'133</b>
Dépôt de garantie	12'407	12'352			
<b>Immobilisations</b>	<b>12'407</b>	<b>12'352</b>	Subv. restituable 2021/24	132'417	135'159
Installations	10'369	14'016	<b>Capitaux étrangers à long terme</b>	<b>132'417</b>	<b>135'159</b>
Machines de bureau	0	758			
Matériel informatique	2'959	29'205	Fonds affectés	516'274	116'063
Mobilier	16'442	19'058	<b>Fonds affectés</b>	<b>516'274</b>	<b>116'063</b>
<b>Immo. corporelles</b>	<b>29'770</b>	<b>63'037</b>	Capital de dotation	5'000	5'000
Software	32'666	2'409	Capital libre	471'246	471'246
<b>Immo. incorporelles</b>	<b>32'666</b>	<b>2'409</b>	Résultat à conserver 21/24	90'106	65'203
<b>Actif immobilisé</b>	<b>74'843</b>	<b>77'798</b>	Résultat à conserver 2023	(1'827)	24'903
			<b>Capital versé et réserves</b>	<b>564'524</b>	<b>566'352</b>
			<b>Capital de la Fondation</b>	<b>564'524</b>	<b>566'352</b>
<b>TOTAL DE L'ACTIF</b>	<b>1'713'211</b>	<b>1'297'706</b>	<b>TOTAL DU PASSIF</b>	<b>1'713'211</b>	<b>1'297'706</b>

## B. COMPTE DE RÉSULTAT

Pertes et profits au 31.12.2023, en francs suisses, avec comparatifs 2022 et budget 2023

	2023	Budget	2022
Subvention de fonctionnement	1'441'867	1'441'867	1'441'867
Facturation aux assurances	2'775'319	2'770'881	2'422'851
Points médicaux et techniques 2e lectures	672'539	649'600	593'572
Dons (non attribuables à un projet)	0	0	0
<b>Produits</b>	<b>4'889'725</b>	<b>4'862'348</b>	<b>4'458'290</b>
Mammographies et 1 <sup>ère</sup> lectures	2'593'251	2'504'800	2'288'761
Honoraires radiologues 2e et 3e lectures	376'660	372'800	331'201
Charges de personnel	1'100'112	1'060'040	991'008
Communication et information	62'987	73'040	70'153
Formation des professionnels	7'656	11'500	2'388
Invitations et rappels	173'300	225'837	165'008
Loyers et charges locatives	58'936	63'320	61'877
Frais généraux	114'790	116'928	89'053
Frais informatiques	79'285	87'300	86'274
Honoraires professionnels et juridiques	13'756	16'000	13'896
Contrôle qualité installations radiologiques	9'500	9'500	9'500
Fédération suisse de dépistage	136'901	137'621	137'960
Évaluation	30'000	20'000	20'000
Kit FIT côlon + frais e-facture	86'408	145'507	76'102
Assurances	7'849	7'900	8'189
Amortissements	43'140	48'420	46'691
<b>Charges</b>	<b>4'894'529</b>	<b>4'900'513</b>	<b>4'398'061</b>
<b>Résultat de l'activité de fonctionnement</b>	<b>(4'804)</b>	<b>(38'165)</b>	<b>60'229</b>
Produits financiers	55	0	1
Charges financières	(572)	(400)	(537)
<b>Résultat financier</b>	<b>(518)</b>	<b>(400)</b>	<b>(536)</b>
Produits sur exercices antérieurs	0	0	0
Charges sur exercice antérieur	0	0	0
Variation prov. pertes s/débiteurs et pertes s/déb	920	(2'000)	999
Ajustement de facturation	(166)	0	1564
<b>Autres résultats</b>	<b>753</b>	<b>(2'000)</b>	<b>2'563</b>
<b>Résultat avant résultat des fonds</b>	<b>(4'569)</b>	<b>-40'565</b>	<b>62'257</b>
Dotation (apport de tiers)	464'356	0	100'000
Utilisation (charges)	(64'144)	0	(58'444)
<b>Résultat des fonds affectés</b>	<b>(400'211)</b>	<b>0</b>	<b>(41'556)</b>
<b>Attribution aux fonds affectés</b>	<b>400'211</b>	<b>0</b>	<b>41'556</b>
<b>Résultat avant thésaurisation</b>	<b>(4'569)</b>	<b>-40'565</b>	<b>62'257</b>
./. Part revenant à l'Etat	2'741	0	(37'354)
<b>Résultat après thésaurisation</b>	<b>(1'827)</b>	<b>-40'565</b>	<b>24'903</b>

## C. COMMENTAIRES

La FGDC agit sur mandat des autorités cantonales et ne poursuit aucun but lucratif. A ce titre, son statut légal d'utilité publique lui assure une exonération complète d'impôts.

Malgré la directive transversale EGE-02-04\_v4 qui permettrait à la FGDC d'avoir un contrôle restreint de ses comptes, en raison d'un subventionnement inférieur à 2 millions, la FGDC reste au contrôle ordinaire sur volonté du DSM. Elle est donc soumise aux normes Swiss Gaap RPC, en particulier la norme RPC 21, aux dispositions cantonales spécifiques (LGAF, LSGAF, LIAF), aux règlements et directives étatiques ainsi qu'à ses statuts. Elle doit également appliquer et maintenir son système de contrôle interne.

Pour la troisième année consécutive, la société Berney Associés SA révise les comptes annuels et ceci jusqu'à l'année 2024 qui sera la dernière du contrat de prestations quadriennal en cours.

En 2023, et pour la première fois depuis des années, la FGDC termine son exercice sur un résultat déficitaire. Figurant au budget à hauteur de CHF 40'565, la perte de l'exercice s'est finalement montée à seulement CHF 4'569. Pour y parvenir, la FGDC a réussi à contenir autant que possible les coûts, mais l'inflation, la hausse des charges salariales (indexation + annuité) et le volume maximal des invitations du dépistage du cancer colorectal, en regard d'une subvention inchangée, ne pouvaient permettre un résultat à l'équilibre. La FGDC, tout comme l'État de Genève, devant tenir compte du principe d'économicité, chaque dépense significative est examinée sous cet angle. Cependant, la plupart des postes du budget ne laissent guère de marge

de manœuvre. S'agissant des charges salariales, de l'indispensable informatique, des cotisations à la Fédération suisse des programmes de dépistage, des prestations des fournisseurs avec qui des conventions ont été passées et d'une bonne partie des frais généraux, les coûts sont peu compressibles. Notre réflexion porte plutôt sur l'introduction de méthodes ou de processus plus efficaces, générateurs d'économie, mais sans perte de qualité.

Pour la deuxième année consécutive, la FGDC a eu la chance d'être désignée légataire dans la succession d'un particulier. Ainsi, près de CHF 300'000 viendront s'ajouter à un important premier leg. Outre l'occasion de pérenniser le fonds affecté « Accès équitable » dont le but est de favoriser l'accès au dépistage aux personnes à faible revenu, en prenant en charge les coûts de mammographie des femmes sans assurance ou en remboursant sur demande la quote-part de l'examen aux femmes bénéficiant d'un subside, ces sommes permettront de mettre sur pied des projets de soutien ou d'information aux populations en situation de précarité ou migrantes et d'aider au cas par cas des personnes en difficulté pour réaliser des examens complémentaires.

# CONCLUSIONS ET PERSPECTIVES

---

L'année 2023 a permis d'arriver au terme de la première vague d'invitations de la population cible au dépistage du cancer colorectal, entraînant une nette augmentation du nombre de tests FIT de recherche de sang dans les selles et de coloscopie.

En revanche, l'augmentation des coûts de fonctionnement incompressibles va nous inciter à introduire dès 2024 des mesures d'économie sur le poste des invitations, sans diminuer les exigences de qualité du programme. Il est envisagé entre autres de produire une version allégée et donc moins coûteuse des invitations aux personnes n'ayant pas répondu à au moins deux premiers envois, et de ne plus faire suivre, à trois mois, ces invitations par des rappels. L'intégration d'un QR code, lié directement au nouveau site de la FGDC, permettra aux destinataires des invitations d'expliquer les

raisons de leur non-participation.

Côté sensibilisation, la communication en entreprise s'est poursuivie et développée. Les campagnes de mars et octobre, menées en partenariat, rencontrent un public intéressé. Notre site Internet, en phase finale de développement, sera mis en ligne en 2024 enrichi de fonctionnalités améliorées.

2024 sera la dernière année de l'actuel contrat de prestations. La FGDC espère que la préparation du prochain contrat de prestations pourra élargir l'horizon du dépistage des cancers à Genève.

Nous resterons donc tous mobilisés pour de nouveaux défis et les 25 ans de la Fondation en 2024.