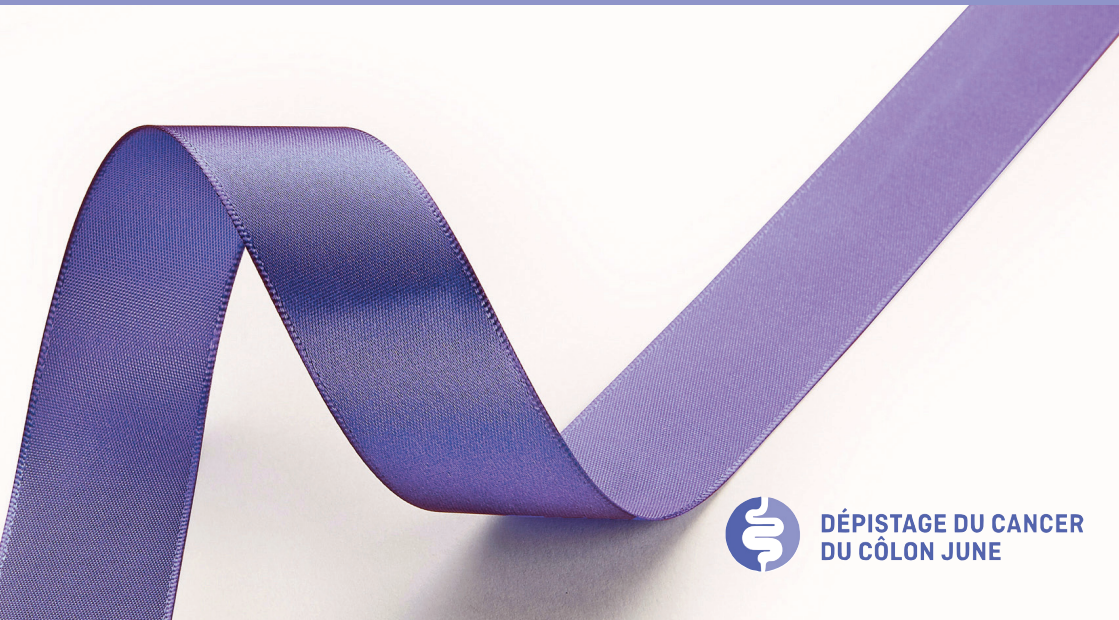


# Le dépistage du cancer du côlon

Brochure d'information



**DÉPISTAGE DU CANCER  
DU CÔLON JUNE**

## Table des matières

<b>Le cancer du côlon : de quoi s'agit-il ?</b>	<b>3</b>
Le côlon et le rectum	3
Le cancer du côlon	3
<b>Prévenir le cancer du côlon</b>	<b>4</b>
<b>Dépister le cancer du côlon</b>	<b>5</b>
Pourquoi un dépistage ?	5
Quelle est l'efficacité du dépistage pour diminuer la mortalité par cancer du côlon ?	5
Quand faut-il envisager d'effectuer un dépistage ?	6
Quels sont les tests de dépistage remboursés en Suisse ?	7
Les limites des tests de dépistage du cancer du côlon	7
Réalisation - Avantages et inconvénients des tests de dépistage	8
<b>Le programme de dépistage organisé du cancer du côlon JUNE (Jura et Neuchâtel)</b>	<b>10</b>
Qui peut participer ?	11
Méthode de dépistage	11
Se faire dépister : comment prendre une décision ?	11
Comment participer au programme de dépistage ?	12
<b>Auto-questionnaire de santé</b>	<b>13</b>
<b>Je suis inclus dans le programme et je fais le test FIT</b>	<b>14</b>
<b>Lexique des termes médicaux</b>	<b>16</b>
<b>Mode d'emploi du test FIT</b>	<b>18</b>
<b>Notes personnelles</b>	<b>18</b>
<b>Informations complémentaires</b>	<b>19</b>

## Le cancer du côlon : de quoi s'agit-il ?

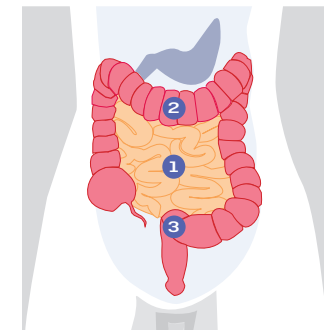
Le cancer du côlon est le troisième cancer le plus fréquent en Suisse. Chaque année, il frappe 4'300 personnes et provoque 1'700 décès. Décelé à un stade précoce, le cancer du côlon offre de bonnes perspectives de guérison.

### Le côlon et le rectum

Le côlon est l'une des trois parties de l'intestin.

Les trois parties de l'intestin sont :

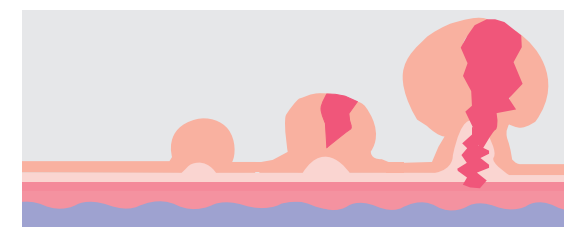
- 1 le petit intestin (ou intestin grêle) ;
- 2 le gros intestin (côlon) ;
- 3 le rectum qui se termine par l'anus.



### Le cancer du côlon

De petites lésions, nommées polypes, peuvent apparaître dans le côlon et le rectum. Il existe deux types de polypes : ceux qui ne risquent pas d'évoluer en cancer et ceux qui risquent d'évoluer en cancer, appelés adénomes.

- Les polypes sont fréquents (30 personnes sur 100 à partir de 65 ans).
- La majorité des polypes restent bénins, c'est-à-dire qu'ils ne se transforment pas en cancer plus tard et ne comportent pas de risques pour la santé.
- Certains polypes sont des adénomes dont une faible proportion peut lentement évoluer en cancer.



Paroi normale    Adénome « débutant »    Adénome « avancé »    Cancer

L'évolution d'un adénome en cancer prend en moyenne de 10 à 15 ans

### Combien d'adénomes évoluent en cancer ?

Sur 100 adénomes débutants, moins de 5 évolueront vers un cancer.

### Combien de temps faut-il pour qu'un adénome évolue en cancer ?

En cas d'adénome évolutif, il s'écoule en moyenne de 10 à 15 ans entre l'apparition de l'adénome et la survenue d'un cancer.

En Suisse, 4 personnes sur 100 (4%) sont atteintes d'un cancer du côlon avant l'âge de 80 ans



## Prévenir le cancer du côlon

Il n'existe malheureusement pas de protection absolue contre le cancer du côlon. Vous pouvez toutefois réduire le risque de développer cette maladie grâce à un mode de vie sain :

- manger quotidiennement des fruits et légumes ;
- limiter la consommation de viande rouge et de viande transformée ;
- avoir une activité physique suffisante et régulière et contrôler votre poids ;
- éviter l'excès d'alcool et le tabac.

Pour en savoir plus, rendez-vous à la rubrique prévention du site de la Ligue suisse contre le cancer [www.liguecancer.ch](http://www.liguecancer.ch).

## Dépister le cancer du côlon

### Pourquoi un dépistage ?

- Le cancer du côlon évolue sur une longue période sans symptôme. Pour cette raison, il est trop souvent découvert à un stade avancé, ce qui rend son traitement difficile et réduit les chances de guérison.
- Le dépistage a pour but de diagnostiquer le cancer du côlon à un stade débutant, avant l'apparition de symptômes.
- Si le cancer du côlon est détecté tôt, il peut être guéri dans la grande majorité des cas.

### Quelle est l'efficacité du dépistage pour diminuer la mortalité par cancer du côlon ?

- La grande majorité des cancers du côlon surviennent après l'âge de 50 ans.
- Un programme de dépistage permet de réduire de moitié (50%) le nombre de décès par cancer du côlon : soit une baisse de mortalité de 2 personnes sur 100 (2%) à 1 personne sur 100 (1%).  
→ 1 personne sur 100 ne mourra pas du cancer du côlon grâce à un dépistage régulier.

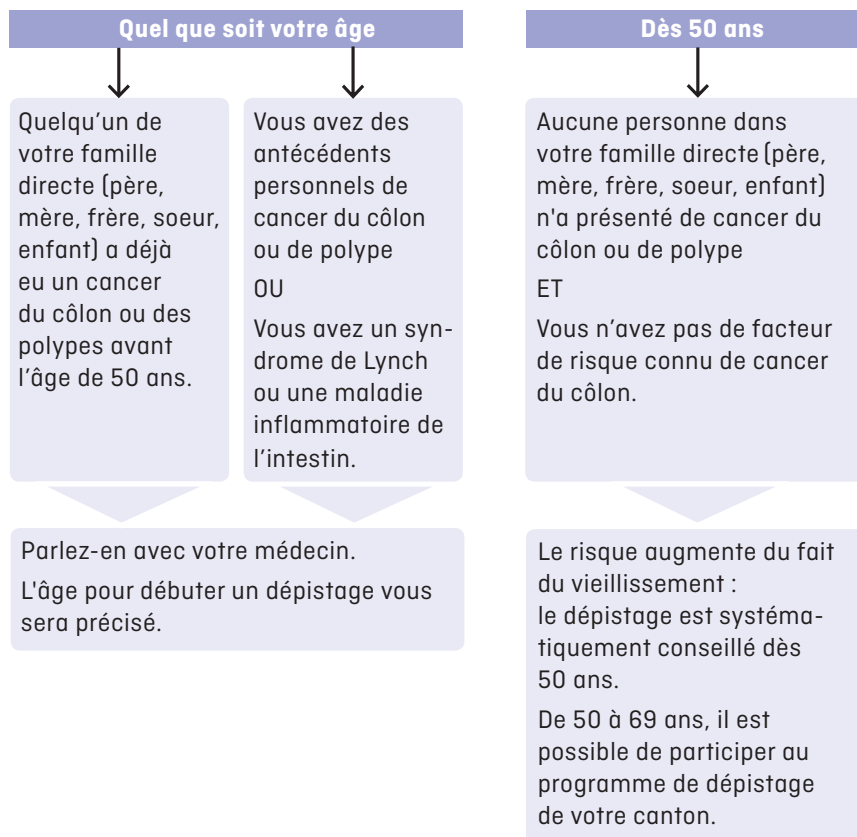


**En l'absence de dépistage :**  
2 personnes sur 100 décéderont du cancer du côlon avant 80 ans en Suisse.



**Avec un dépistage régulier :**  
1 personne sur 100 décèdera du cancer du côlon avant 80 ans en Suisse.

## Quand faut-il envisager d'effectuer un dépistage ?



### Attention

Quel que soit votre âge, vous devez consulter votre médecin pour un contrôle si vous présentez l'un ou plusieurs des symptômes suivants :

- du sang dans les selles ;
- une perte de poids inexplicable ;
- des troubles digestifs inhabituels (douleurs, diarrhée ou constipation).

## Quels sont les tests de dépistage remboursés en Suisse ?

Deux types de tests de dépistage sont principalement recommandés en Suisse :

- la recherche de sang dans les selles (FIT) ;
- la coloscopie.

Ces deux tests sont pris en charge entre 50 et 69 ans par l'assurance-maladie de base.

### FIT - Test de recherche de sang occulte dans les selles à renouveler tous les 2 ans

Les adénomes évolutifs et les cancers du côlon ont tendance à saigner avant de provoquer des symptômes. Le sang mélangé dans les selles en très petite quantité n'est pas visible à l'œil nu : on l'appelle « saignement occulte ». Test simple à réaliser et efficace qui permet de détecter ces traces de sang\*. Il nécessite de prélever une très petite quantité de selles.

\* À savoir : en cas de traces de sang détectées dans les selles par le test FIT, une coloscopie est nécessaire sur prescription de votre médecin.

### Coloscopie - Exploration endoscopique du côlon à renouveler tous les 10 ans

Cet examen est réalisé par un médecin spécialiste des maladies digestives (gastroentérologue). Il explore l'intégralité du côlon à l'aide d'un tube flexible muni d'une caméra et introduit par l'anus. Cela permet de contrôler visuellement le côlon.

## Les limites des tests de dépistage du cancer du côlon



Les tests de dépistage du cancer du côlon doivent être refaits régulièrement. Ils permettent ainsi, dans la plupart des cas, de découvrir cette maladie avant l'apparition de symptômes.

Cependant, il est important de savoir que :



- aucun test ne peut détecter de manière certaine tous les cancers débutants ni tous les adénomes qui vont évoluer vers le stade de cancer ;
- il existe un risque de développer un cancer dans l'intervalle entre deux dépistages. En cas de symptômes, il est recommandé de consulter son médecin.

## Réalisation - Avantages et inconvénients des tests de dépistage

Recherche de sang occulte dans les selles (FIT)	
<b>Fréquence</b>	Tous les 2 ans.
<b>S'informer</b>	Consultation auprès d'un médecin de famille agréé ou entretien avec un pharmacien agréé.
<b>Comment réaliser le test</b>	<ul style="list-style-type: none"><li>• Prélèvement au domicile d'une très petite quantité de selles à l'aide d'un kit spécialement fourni.</li><li>• Envoi postal et analyse du prélèvement dans un laboratoire spécialisé.</li></ul>
<b>Obtention des résultats</b>	Retour des résultats par courrier à votre domicile et à votre médecin dans les 8 jours. Si le résultat est positif, une coloscopie est nécessaire sur prescription de votre médecin.
<b>Fiabilité</b>	Très bonne fiabilité pour détecter les adénomes avancés et le cancer du côlon sur une période de 10 ans si le test est réalisé régulièrement tous les 2 ans.

<b>Avantages</b>	 <ul style="list-style-type: none"><li>• Pas de préparation nécessaire.</li><li>• Facile à réaliser.</li><li>• Aucun risque de complication.</li><li>• Non invasif.</li></ul>
<b>Inconvénients et limites</b>	 <ul style="list-style-type: none"><li>• Test à réaliser tous les 2 ans.</li><li>• Risque de résultat « faux négatif » : le saignement d'un adénome avancé, ou plus rarement d'un cancer débutant, est parfois insuffisant pour déclencher une alerte. Il faut répéter le test tous les deux ans pour détecter le saignement lorsqu'il aura atteint le seuil d'alerte.</li><li>• Risque de résultat « faux positif » : un saignement digestif peut s'observer sans présence d'adénome ou de cancer.</li><li>• Réalisation d'une coloscopie en cas de test positif.</li></ul>

Coloscopie	
<b>Fréquence</b>	Tous les 10 ans.
<b>S'informer</b>	Consultation auprès d'un médecin de famille agréé.
<b>Comment réaliser le test</b>	<ul style="list-style-type: none"><li>• Préparation au domicile : régime alimentaire durant 48 heures et absorption d'une solution spéciale pour « nettoyer » l'intestin la veille [laxatif].</li><li>• Réalisation dans le cabinet d'un gastroentérologue agréé.</li><li>• Vous recevrez généralement un sédatif par voie veineuse pour permettre un endormissement.</li><li>• L'examen dure habituellement 30-45 minutes, parfois davantage s'il faut enlever des polypes.</li></ul>
<b>Obtention des résultats</b>	Résultat oral de votre examen le jour-même : compte rendu définitif par courrier à votre domicile et à votre médecin.
<b>Fiabilité</b>	Excellente fiabilité pour détecter les adénomes avancés et le cancer du côlon sur une période de 10 ans à la condition que la préparation au domicile soit bien réalisée.

<b>Avantages</b>	 Les polypes sont directement enlevés pendant l'examen.
<b>Inconvénients et limites</b>	 <ul style="list-style-type: none"><li>• Inconfort lié à l'absorption du laxatif.</li><li>• Temps à consacrer à l'examen et, en cas d'administration d'un sédatif, interdiction de conduire durant 12 à 24 heures.</li><li>• Risque très faible de complication sévère (perforation de l'intestin ou saignement important) : environ 2 cas pour 1'000 coloscopies.</li><li>• Découverte fréquente de polypes sans risque ou à très faible risque d'évoluer vers un cancer, mais qui seront malgré tout enlevés.</li><li>• Rarement le résultat peut être faussement rassurant [faux négatif].</li></ul>

## Le programme de dépistage organisé du cancer du côlon JUNE (Jura et Neuchâtel)

L'Association pour le dépistage du cancer BEJUNE (ADC BEJUNE) est mandatée par les instances sanitaires des cantons du Jura et de Neuchâtel (JUNE) pour gérer le programme de dépistage organisé du cancer du côlon.

Dans le cadre du programme dont la qualité est contrôlée, vous bénéficiez :

- d'une **information éclairée** ;
- d'une **méthode de dépistage efficace** ;
- d'une **qualité contrôlée**, assurée par des professionnels de santé agréés et s'engageant à respecter un cahier des charges strict ;
- d'un **remboursement à 90% hors franchise\***, par l'assurance-maladie de base (LAMal), des prestations suivantes :

Remboursement à 90% hors franchise	*Quote-part de 10% à payer
Consultation d'information	Entre CHF 7.- et CHF 13.-
Test de recherche de sang occulte dans les selles (FIT) : fourniture du test et analyse	CHF 4.60
Coloscopie en cas de résultat FIT positif	Entre CHF 57.- et CHF 140.-
Analyses de pathologie après coloscopie	10% du coût de l'analyse d'un polype ; le coût varie selon le nombre de polypes à analyser

Les prestations suivantes restent soumises à la franchise :

- Les produits de préparation à la coloscopie : entre CHF 25.- et CHF 50.-
- La consultation chez le médecin à la suite d'un FIT positif.

### Qui peut participer ?

Les femmes et les hommes, âgés de 50 à 69 ans, domiciliés dans les cantons du Jura et de Neuchâtel.

### Méthode de dépistage

La méthode de dépistage retenue pour le programme organisé dans les cantons du Jura et de Neuchâtel est celle du test de recherche de sang occulte dans les selles (FIT). Ce test a confirmé son efficacité pour le dépistage du cancer du côlon, à condition qu'il soit répété **tous les deux ans**.

### Se faire dépister : comment prendre une décision ?

#### 1<sup>ère</sup> étape : s'informer

- Lisez cette brochure
- Parlez-en avec votre médecin ou avec votre pharmacien
- Consultez le site [www.depistage-bejune.ch](http://www.depistage-bejune.ch)
- Prenez contact avec l'Association pour le dépistage du cancer BEJUNE au 032 422 58 06

#### 2<sup>e</sup> étape : décider

- En toute connaissance de cause, décidez si vous souhaitez participer au programme de dépistage organisé du cancer du côlon (un test FIT tous les deux ans)

Dès 50 ans,

**parlez-en avec  
votre médecin ou  
votre pharmacien**

## Comment participer au programme de dépistage ?

Dans les cantons du Jura et de Neuchâtel, les invitations à participer au programme de dépistage organisé seront envoyées par l'Association pour le dépistage du cancer BEJUNE. Quelque 62'000 personnes âgées de 50 à 69 ans sont concernées. Le déploiement des premières invitations sera échelonné sur une durée de quatre ans. Si vous ne recevez pas tout de suite votre invitation, vous pouvez participer au programme autrement.

**Vous avez  
reçu un courrier  
d'invitation**

### **Vous décidez de réaliser le test de recherche de sang occulte dans les selles (FIT) :**

il vous faut d'abord vérifier que vous remplissez les conditions pour participer au programme. L'auto-questionnaire de santé figurant à la page ci-après vous donne un aperçu des conditions d'inclusion dans le programme. Ensuite, prenez rendez-vous avec votre médecin ou un pharmacien agréé. Si vous êtes inclus dans le programme, vous pourrez obtenir le test directement auprès d'eux (liste sur [www.depistage-bejune.ch](http://www.depistage-bejune.ch)).

**Vous n'avez  
pas reçu un  
courrier  
d'invitation**

Si vous souhaitez recevoir une invitation, contactez l'Association pour le dépistage du cancer BEJUNE en téléphonant au 032 422 58 06.

Vous pouvez vous adresser à votre médecin ou à un pharmacien agréé pour effectuer une inclusion dans le programme de dépistage systématique et obtenir un test FIT.

Lors d'une consultation, votre médecin peut aussi vous proposer de vous prescrire un dépistage dans le cadre du programme. N'hésitez pas à lui en parler.

**Pour bénéficier du remboursement à 90% et hors franchise des prestations mentionnées en page 10, le dépistage doit être fait dans le cadre du programme. [www.depistage-bejune.ch](http://www.depistage-bejune.ch)**

## Auto-questionnaire de santé

Vous souhaitez réaliser un test de dépistage du cancer du côlon par recherche de sang occulte dans les selles (FIT) : contrôlez par vous-même si vous pouvez être inclus dans le programme de dépistage. Il vous suffit de remplir le questionnaire suivant et de suivre les recommandations.

Je ressens des symptômes actuellement : amaigrissement, présence de sang dans les selles, troubles digestifs inhabituels (douleurs, diarrhée ou constipation).  Oui  Non

J'ai déjà effectué une coloscopie il y a moins de 10 ans  Oui  Non

J'ai un risque génétique connu de cancer du côlon  Oui  Non

Je suis suivi(e) pour une maladie inflammatoire chronique du côlon.  Oui  Non

J'ai un antécédent personnel de polype du côlon ou du rectum et je dois réaliser une surveillance par coloscopie.  Oui  Non

J'ai un antécédent personnel de cancer du côlon ou du rectum.  Oui  Non

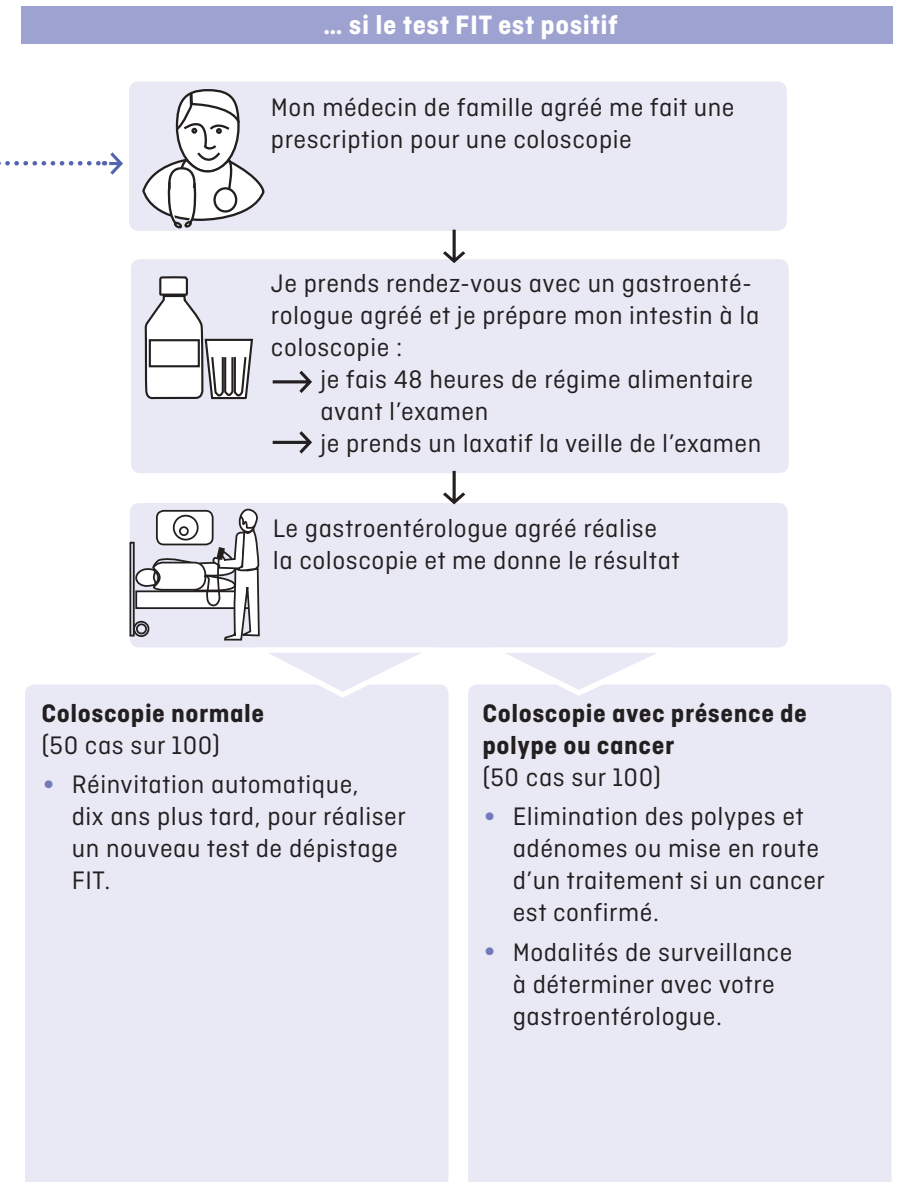
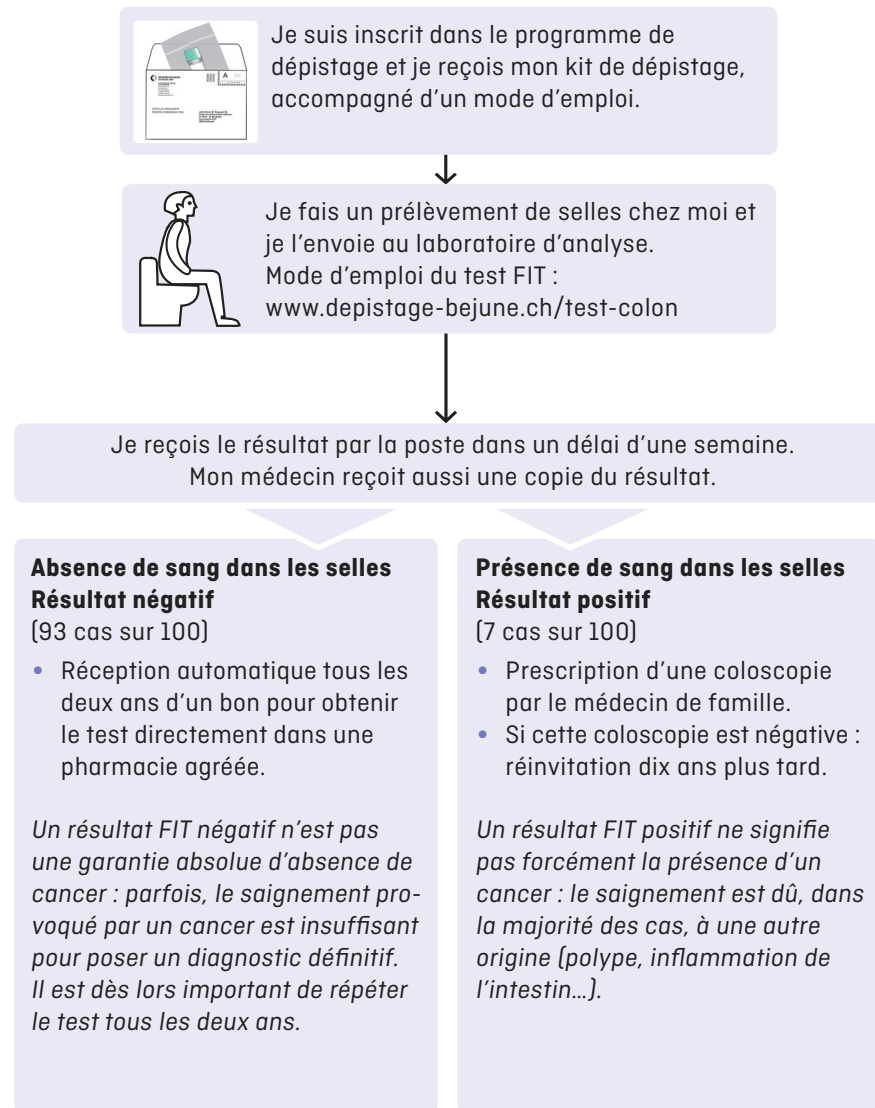
Une personne de ma proche famille (parents, frère ou sœur) a présenté un cancer du côlon ou du rectum  Oui  Non

**En cas de réponse «Oui»** à une ou plusieurs de ces questions, vous devez déterminer directement avec votre médecin de famille vos modalités de dépistage et de surveillance.

**En cas de réponse «Non»** à toutes ces questions, vous ne présentez aucun risque particulier. Vous pouvez dès lors vous présenter auprès de votre médecin ou de votre pharmacien agréé pour être inclus dans le programme de dépistage et recevoir un test FIT.

La liste des médecins et pharmaciens agréés est disponible sur le site [www.depistage-bejune.ch](http://www.depistage-bejune.ch)

## Je suis inclus dans le programme et je fais le test FIT



**Important : en cas de signes d'alerte (douleurs abdominales, présence de sang, troubles du transit d'apparition récente), il faut consulter votre médecin sans tarder.**



## Lexique des termes médicaux

<b>Agréé (médecin ou pharmacien agréé)</b>	Médecin ou pharmacien participant au programme de dépistage.
<b>Adénome, appelé aussi polype adénomateux</b>	Polype susceptible d'évoluer et de se transformer très progressivement en tumeur cancéreuse. Il se développe à partir des glandes situées dans la muqueuse du côlon et du rectum.
<b>Cancer du côlon</b>	Nom donné au cancer du gros intestin. C'est un cancer qui se forme dans le côlon ou dans le rectum.
<b>Côlon</b>	Gros intestin, dernière partie du tube digestif. Zone du tube digestif où se développent des cancers.
<b>Coloscopie</b>	Examen endoscopique du côlon par voie rectale. Coloscopie et colonoscopie sont des synonymes.
<b>Dépistage</b>	Réalisation d'un test qui peut détecter la présence éventuelle d'un cancer ou d'une lésion précancéreuse, alors qu'il n'y a pas de symptôme évocateur perçu.
<b>Diagnostic</b>	Réalisation d'un examen afin de déterminer la cause d'un symptôme (saignement digestif, troubles du transit intestinal, etc.).
<b>Examen endoscopique</b>	Examen visuel de la paroi interne du tube digestif par l'intermédiaire d'une caméra placée à l'extrémité d'un tube fin et souple (endoscope).
<b>FIT (autrement dénommé FOBTi ou FiOBT)</b>	<i>Fecal Immunochemical Test</i> ou Test immunochimique de recherche de sang occulte dans les selles.

<b>Gastroentérologue</b>	Médecin spécialisé dans les maladies du système digestif.
<b>Kit de dépistage</b>	Le kit comprend un papier biodégradable de collecte des selles à coller sur la cuvette des WC, un tube de prélèvement et une enveloppe pré-timbrée d'envoi au laboratoire.
<b>Mortalité</b>	Nombre de morts par année (ou autre période de temps donnée).
<b>Polype</b>	Excroissance de la paroi interne de l'intestin, lésion bénigne ou parfois précurseur du cancer du côlon.
<b>Rectum</b>	Portion terminale du gros intestin qui aboutit à l'anus. Zone du tube digestif où se développent des cancers.
<b>Saignement occulte</b>	Saignement qui n'est pas visible à l'œil nu.
<b>Sédation</b>	État d'endormissement peu profond provoqué par un médicament (sédatif).
<b>Selles</b>	Matières fécales, caca.
<b>Symptôme</b>	Manifestation d'une maladie.
<b>Troubles du transit</b>	Nom donné aux troubles intestinaux (diarrhée, constipation, alternance diarrhée / constipation).

## Mode d'emploi du test FIT

Un film-tutoriel décrit le mode d'emploi du test de recherche de sang occulte dans les selles, des démarches administratives à l'envoi au laboratoire d'analyse. Vous le trouverez sur le site [www.depistage-bejune.ch/test-colon](http://www.depistage-bejune.ch/test-colon)

## Notes personnelles

---

---

---

---

---

## Informations complémentaires

### **Association pour le dépistage du cancer BEJUNE**

[www.depistage-bejune.ch](http://www.depistage-bejune.ch) - 032 422 58 06

### **Swiss Cancer Screening**

Fédération suisse des programmes de dépistage du cancer

Site d'information pour les programmes de dépistage :

[www.swisscancerscreening.ch](http://www.swisscancerscreening.ch) (*Rubrique cancer du côlon*)

### **Ligue jurassienne contre le cancer**

<https://jura.liguecancer.ch>

### **Ligue neuchâteloise contre le cancer**

[www.liguecancer-ne.ch](http://www.liguecancer-ne.ch)

### **Ligue suisse contre le cancer :**

[www.liguecancer.ch/prevention](http://www.liguecancer.ch/prevention)

### **Références**

Les références utilisées pour la rédaction de cette brochure ne sont pas précisées dans le document pour une question de lisibilité. Les références complètes sont à votre disposition sur le site internet de Swiss Cancer Screening (Fédération suisse des programmes de dépistage du cancer) à l'adresse suivante:

[www.swisscancerscreening.ch](http://www.swisscancerscreening.ch)

### **Conception/rédaction**

PMU-Lausanne et comité de coordination romand pour le dépistage du cancer du côlon (Swiss Cancer Screening).

Avec nos remerciements à la Ligue suisse contre le cancer pour son expertise.

Septembre 2018



## DÉPISTAGE DU CANCER DU CÔLON JUNE

### Association pour le dépistage du cancer BEJUNE

Rue des Moulins 12  
2800 Delémont  
Tél. 032 422 58 06  
Fax 032 323 27 35  
info@adc-bejune.ch  
www.depistage-bejune.ch

Un programme sur mandat :



En partenariat avec :



Société médicale du Canton du Jura



Société neuchâteloise  
de médecine



Association Jurassienne  
des médecins de famille et de l'enfance



Médecins de famille  
et de l'enfance Neuchâtel



Société des pharmaciens du Jura



ONP  
Ordre Neuchâtelois  
des Pharmaciens



ligue jurassienne  
contre le cancer



ligue neuchâteloise  
contre le cancer



ligue suisse contre le cancer

swiss  
cancer  
screening

REGISTRE  
neuchâtelois et jurassien  
DES TUMEURS